

# GUIDE D'INSTALLATION

## LUMINAIRE SOLAIRE LX95



### NOTES IMPORTANTES

- **Toujours installer le luminaire sur le poteau avant d'insérer la batterie.**
- **Le luminaire ne doit jamais être manipulé avec la batterie à l'intérieur.**
- Le compartiment à batterie contient un "connecteur rapide" pour faire le branchement de la batterie, celui-ci est identifié "**BATTERIE**".
- Le compartiment à batterie contient également deux fils supplémentaires identifiés "**PANNEAU SOLAIRE EXTERNE \*OPTIONNEL\***". Celui-ci ne doit **jamais être branché sur la batterie**, celui-ci est utilisé uniquement lorsqu'un panneau solaire externe, donc supplémentaire au système, est installé.

### INSTALLATION

1. En utilisant la quincaillerie 5/16-18 fournis, boulonnez le compartiment à batterie sur le module solaire tel qu'indiqué sur l'image #1.
2. Le luminaire doit être installé sur un fût ayant un diamètre de 127mm (5po) pour les LX95 (socle de 5" carré, sur les LX95);
3. Glisser le luminaire sur le poteau, **sans y insérer la batterie**;
4. Utilisez le boulon 1/4"-20 pour sécuriser le luminaire sur le poteau, utiliser le schéma de perçement à la fin de ce document;
5. Ouvrir la porte d'accès du luminaire afin d'y installer la batterie;
6. Glissez la batterie à l'intérieur du luminaire et faites le branchement simple à l'aide du "connecteur rapide" intégré. La batterie est debout pour les luminaires LX95.
7. Un témoin lumineux vert indiquera que le luminaire est fonctionnel.
8. Refermer la porte d'accès du luminaire, l'installation est maintenant terminée, aucun réglage n'est requis.

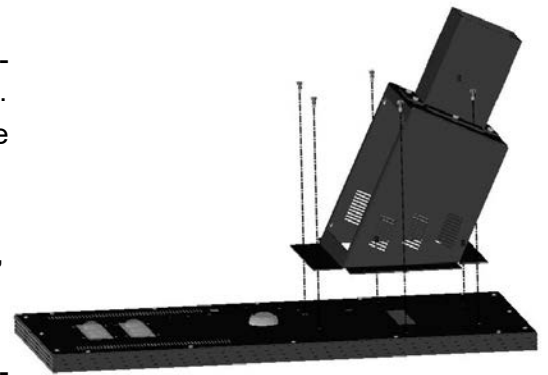


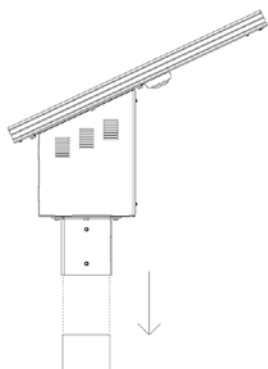
Image #1 (étape #1)



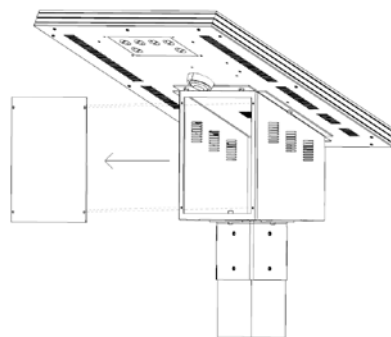
Témoin lumineux

### DÉLAI D'APPRENTISSAGE

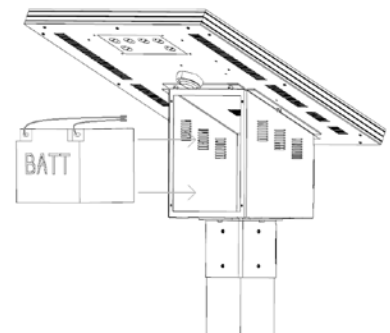
Le luminaire nécessite un délai d'apprentissage de 24 à 48 heures afin d'être pleinement opérationnel selon sa programmation.



ÉTAPE 1, 2, 3

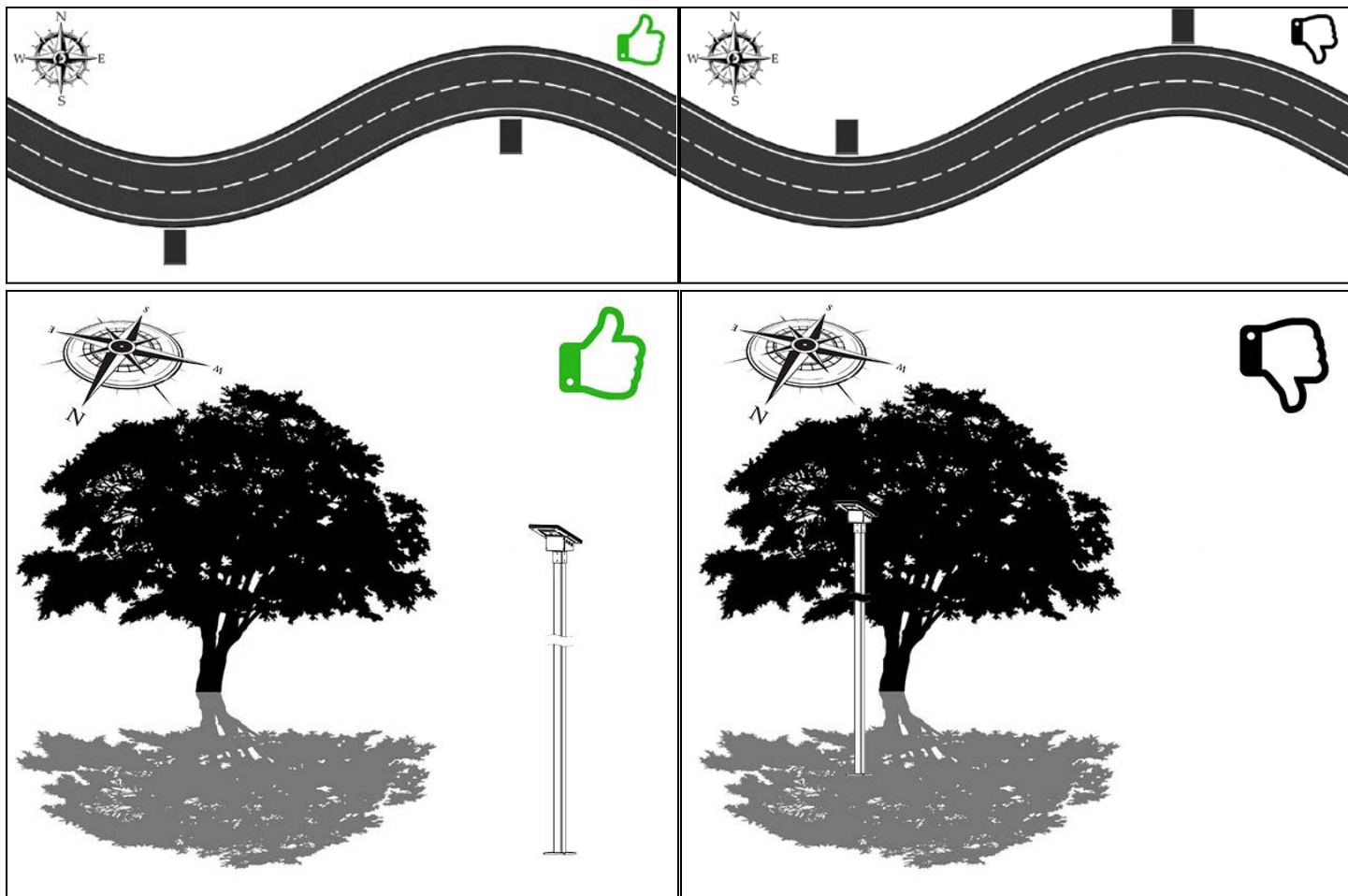


ÉTAPE 4



ÉTAPE 5

### EXEMPLES DE POSITIONNEMENT



### ORIENTATION ET AUTONOMIE

Orientation du module solaire	Période	Perte d'autonomie
Sud (≈ optimale)	Annuelle	0%
	Été	0%
	Hiver	0%
Est / Ouest	Annuelle	-17%
	Été	-9.8%
	Hiver	-28%
Nord	Annuelle	-35.8%
	Été	-21.6%
	Hiver	-54.8%

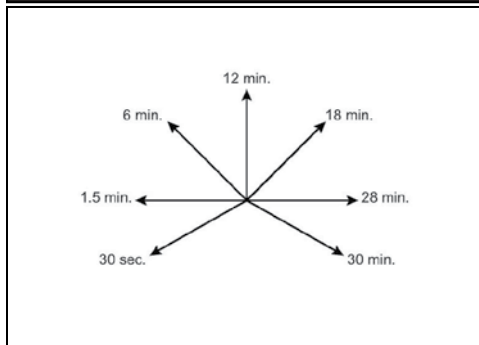
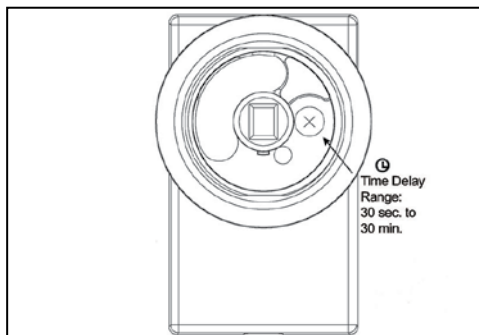
### 1.1 DIRECTIVES D'INSTALLATION ET CRITÈRES DE POSITIONNEMENT

Afin d'éviter une perte de recharge, d'autonomie et un mauvais fonctionnement:

- Le luminaire doit être installé en bout de poteau et ne doit jamais être incliné;
- Le luminaire doit être installé dans un espace ouvert, sans arbre ni structure à proximité. Assurez-vous que la distance entre le luminaire et les obstacles est suffisante pour éviter les longs ombrages créés par le soleil bas d'hiver.
- Utilisez une boussole pour déterminer où passera le soleil afin de réduire l'impact des ombrages.
- Le module solaire doit être idéalement orienté vers le sud, autrement voir tableau "ORIENTATION ET AUTONOMIE" ci-joint;
- Choisissez une implantation du côté SUD d'un sentier afin d'optimiser la recharge de la batterie. Le Sud-Ouest est le 2e meilleur choix pour l'EST du Canada. Le Sud-Est et le 2e meilleur choix pour l'Ouest du Canada;

### FACTEURS AFFECTANT L'AUTONOMIE ET LE FONCTIONNEMENT:

Manque d'ensoleillement, température ambiante très basse, accumulation de neige due aux arbres ou structures à proximité, ombrage dû aux arbres ou structures à proximité, module solaire orienté selon le tableau ci-joint, détections de présence imprévues (route, activité inhabituelle), ensoleillement sous les moyennes mensuelles, temporisation du détecteur de présence élevé.



### 1.2 ENTREPOSAGE ET MANIPULATION

Si vous désirez entreposer le luminaire, il est nécessaire de recharger la batterie avant de les entreposer afin d'éviter d'endommager la batterie. La batterie doit être entreposée à une température ambiante de 20°C. **Ne jamais manipuler le luminaire lorsque la batterie est à l'intérieur. Utilisez la porte d'accès rapide afin de retirer la batterie avant toute manipulation.**

### 1.3 PROTECTION CONTRE LES DÉCHARGES PROFONDES

Cette protection permet d'augmenter de façon significative la durée de vie de la batterie. Cette protection permet également d'éviter d'endommager la batterie de façon permanente causée par des décharges trop profondes. **Lorsque la batterie atteint 50% de charge, la batterie est délestée du système jusqu'à ce qu'elle retrouve une charge de 85%, c.-à-d. environ 1 jour d'ensoleillement en été et environ 4 jours d'ensoleillement en hiver.**

### 1.4 RÉGLAGES DU DÉTECTEUR DE PRÉSENCE INFRAROUGE

**Attention, le potentiomètre est une composante fragile et doit être manipulé avec soins.**

Le potentiomètre pour ajuster le délai de temporisation, de 30 secondes à 30 minutes, est situé sous la lentille du détecteur de présence. Le potentiomètre est facilement accessible. Desserrer lentement la lentille dans le sens antihoraire afin de la retirer. Vous pouvez maintenant régler le délai de temporisation, c'est-à-dire le temps dont vous désirez que le luminaire demeure activé à pleine intensité suite à une détection de présence. Le réglage à l'usine est fixé à 2-3 minutes. Puisque le **décompte commence après la dernière détection de présence**, évitez de régler la temporisation à plus de 5 minutes, ceci entraînerait une diminution de l'autonomie du luminaire.

### 1.5 TRANSITION JOUR-NUIT

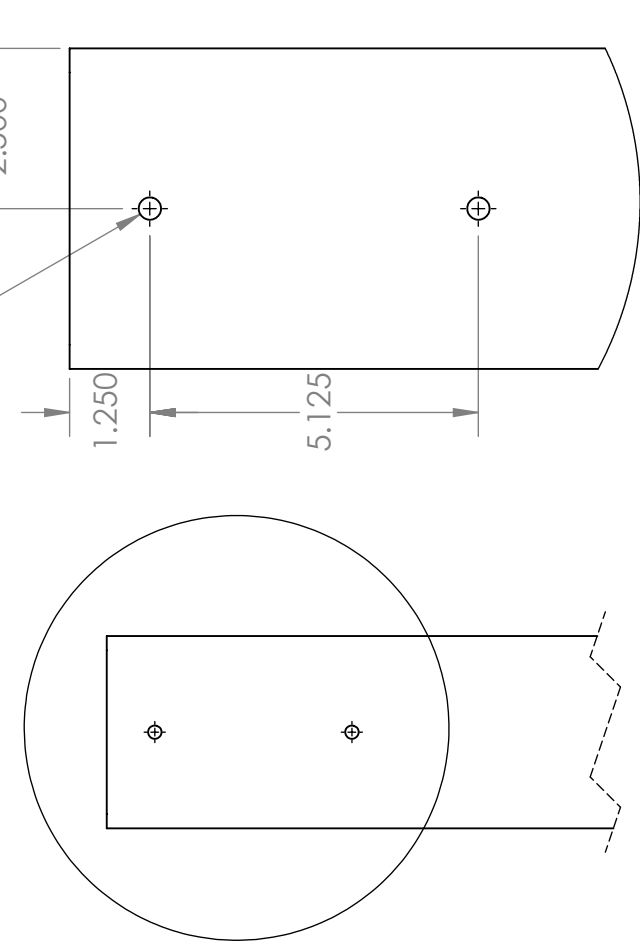
Le luminaire utilise le panneau solaire pour détecter le jour et la nuit. La transition vers la nuit nécessite un niveau de luminosité faible pendant 5 minutes continues afin que le luminaire s'active. Cette contrainte permet d'éviter les fausses transitions vers la nuit. Éviter d'exposer le luminaire à une source lumineuse artificielle pouvant causer des erreurs de synchronisation en simulant le jour. Si le luminaire fonctionne de manière erratique, assurez-vous que le module solaire ne soit pas couvert de débris ou de neige importante. Le luminaire corrige automatiquement les erreurs de synchronisation après 24 heures. Le détecteur de présence possède sa propre phot cellule, celui-ci ne s'active pas lorsque la luminosité ambiante est trop élevée.

1

2

TYP.  $\phi$  .35

C

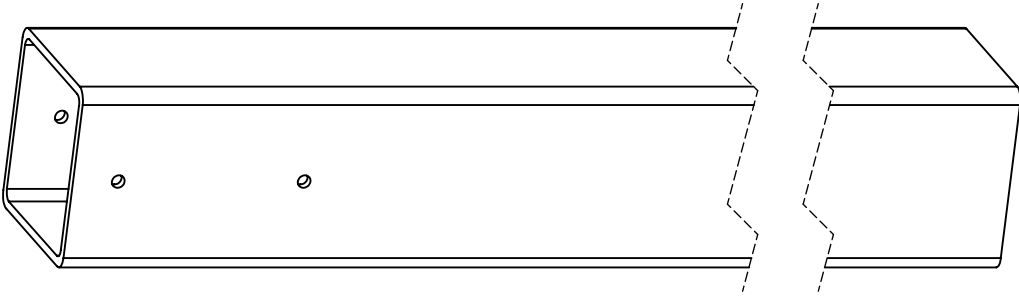


NOTE:  
L'installation du luminaire doit être fait en utilisant un boulon qui passe au travers du poteau. Suivre le schéma pour la position des percements.

Les trous doivent pointer dans la direction désiré du faisceau lumineux de la lampe.

### DÉTAIL C

ÉCHELLE 1 : 3



DIRECTION DE L'ÉCLAIRAGE

B

B

A

A

SAUF INDICATION CONTRAIRE		NOM	DATE	COMMENTAIRE
AUTEUR	JFOL	JFOL	30 Mai 19	
VÉRIF.	JFOL	JFOL	30 Mai 19	TITRE
APPR. B.E.				SCHEMA DE PERCEMENT POTEAU 5PO LX95
APPR. FAB.				
QUAL.				FORMAT
TOLERANCES GEOMETRIQUES SELON LA NORME:				No. DE PLAN
EXCLUSIF ET CONFIDENTIEL LES INFORMATIONS CONTENUES DANS CETTE MISE EN PLAN SONT LA PROPRIÉTÉ DE VISION SOLAIRE. TOUTE REPRODUCTION PARTIELLE OU TOTALE SANS 'AUTORISATION ÉCRITE DE VISION SOLAIRE EST INTERDITE.				REV
MATERIAUX				<b>A</b> LX95-02-FR
FINITION				1
NE PAS CHANGER L'ÉCHELLE				ÉCHELLE: 1:5 MASSE:
				FEUILLE 1 DE 1

1

2

REV.	AJUSTEMENT DE LA NOTE	DATE	PAR
1		26 MAR 2020	JFOL
	DESCRIPTION		